



FICHE TECHNIQUE

SCÈNE DE L'HÔTEL DE VILLE

Régie Générale : Pierre SCHEIDLER SCHEIDLER.Pierre@mairie-sarreguemines.fr
(00 33) 3 87 28 53 64 / (00 33) 6 77 22 46 27



Service Culturel
2, rue du Maire Massing
BP 51109 / 57216 Sarreguemines Cedex
Tel : 03 87 98 93 58 / Tel : 03 87 98 93 04
culture@mairie-sarreguemines.fr





Établissement sous régie municipale, de type L-W-N, 2^{ème} catégorie

- Gradins en totalité (gradin télescopique et fosse) : 490 places assises
- Gradin supérieur et fosse à plat : 375 places assises
- Salle debout : 1000 places debout + PMR

DIMENSIONS

En salle : 20m x 20m gradin replié

Sur scène : ouverture au rideau de face 12m60 250m² de scène en plancher noir

Profondeur : 9,5m (8m : 1^{er} rideau + 1,5m proscenium)

Clearance : 6m (possible 6,60m sans frise)

Bord de scène >rideau face **1m63**

Bord de scène >rideau fond **1 9m11**

Bord de scène >rideau fond **2 10m05 (hauteur 5m)**

Bord de scène >rideau fond **3 10m82 (hauteur 5m)**

Bord de scène >mur du fond **12m07**

Autres configurations possibles : voir [plans](#), nous consulter

SONORISATION

!!! LIMITATION A 94dB !!!

Diffusion en façade

6 VRX 932 LA-1 (3/côté)
4 VRX 918S(2/cotés)
4 NEXO **PS8** (front)
2 paires Adamson LX10 délayés en bumper
(Avec rack d'ampli et processeur)

Retours

6 NEXO **PS15 R2**

Amplis

2 POWERSOFT QUATTROCANALI 4804 DSP+D Dante
(retours)
1 POWERSOFT T604
1 CROWN (JBL)

Limiteur

Amix Audio SNA50-3 sur DANTE avant entrée
d'ampli, niveau maximum autorisé fixé 94dB(A) et
102dB(C).

Processing

2 LAKE **LM26** pour envois façade

LM26 1 : 1 : VRX 932 LA-1
2 : VRX932 LA-1
3 : VRX 918S
4 : VRX 918S
5 :
6 :

LM26 2 : 1 : LX10 L
2 : LX10 R
3 : MX10 L
4 : MX10 R
5 : AUX LIBRE
6 : AUX LIBRE

RJ 45 CAT7

3 lignes régie/scène cour
3 lignes régie/scène jardin
2 lignes scène cour passerelle de face

Régie son

Consoles

1 console numérique Yamaha **CL3**
1 Behringer **XR18** + routeur 5Ghz
1 carte son **RME Fireface UC**
1 Yamaha **RIO 32/24**
1 Yamaha **RIO 16/8**
1 Yamaha **RI8**

Lecteurs

2 lecteurs MD Tascam **MD-350**
1 lecteur CD Tascam **CD-01U** (avec autocue)
1 lecteur CD Tascam **CD-200i** (avec autocue)
1 Lecteur/Enregistreur CompactFlash/CD-RW
TASCAM SS-CDR1

Microphonie filaire

1 Sennheiser **E602**
1 Shure **BETA 52**
1 Shure **BETA 91**
3 Sennheiser **E604**
1 Sennheiser **E609**
6 Shure **SM58**
2 Shure **BETA58**
6 Shure **SM57**
2 Sennheiser **MD 441-U**
2 Sennheiser **MD 521**
1 couple Neumann **KM184**, appairés
2 SHURE **SM81**
3 AKG **SE 300 B**
2 AKG **C451B**
3 Sennheiser **MKH60 P48** (micros canon)
6 Boîtiers de Direct **BSS AR 133**
1 micro pupitre SHURE **MX418S** super cardio

Pieds

14 Pieds de micro K&M grands modèles
3 pieds de micro embase ronde
6 Pieds de micro K&M petits modèles
3 Pieds perche pour micro d'ambiance
6 Supports micro pour table
2 Grands trépieds K&M 20811

Câblage : (indicatif)

Xlr 3 : 13x5m, 13x 10m, 5x 15m, 4x 20m, 2x 1m, 5x 2m, 1 double xlr m/f, 5 xlr vers jack 6.35 (mono ?)
Speakon 2 points : 3x10m, 1x20m
Speakon 4 points : 1x3m, 2x5m, 4x10m, 2x15m

Microphonie HF

2x Micros HF main **BETA 87A**
1x récepteur UHF Shure **UR4S**
1x récepteur **SLX4**
2 **Micros HF** Main Sennheiser **E945**
1 **Micro HF** Main Sennheiser **KK205**

1 **micro-cravate** DPA **4060-BM** noir + clip cravate SCM004 + adaptateur DAD6034 (mini jack)

1 **serre-tête** DPA **4066-F** couleur chair + adaptateur DAD6034 + émetteur bodypack SK500 G4 (minijack)

1 **serre-tête** DPA **4088** couleur chair + adaptateur DAD6034 + émetteur bodypack SK500 G4 (minijack)

1 micro instrument **DPA 4099** + kit complet d'adaptateurs pour instruments PC (Piano), GC (Guitare), BC (Violon), VC (Violon sur caisse, mandoline), DC (Drum clip), CC (Violoncelle), STC (Saxophone, trompette), Clamp Universel,

2 DAD6003 adaptateur Sennheiser série SK 50/250/3063/5012

3 récepteurs Sennheiser EW G4

Version M.A.J --> CL3 : v**5.70** Dante :(tout appareils Yamaha) v**4.2.1.2** ;

Rio1608/Rio3224 : v**1.81**

Quatrocanalli : v**2.1.4** Dante : v**4.2.2.3**

LM26 : v**3.35.0** dante : v**3.0.1.48**

LUMIÈRE

Consoles

Console automatisée **Martin M1** (V4.2.1057.0), 4 univers en DMX512 ou Art-net.

Console AVAB PRESTO, 140 Circuits

Canaux DMX réservés pour la **salle : 97 à 100**

Raccords

3 Univers DMX liaison régie/plateau (en XLR5)
Univers 1 (trad) : lointain jardin + gradateurs
Univers 2 : aux arrivées de puissance
Univers 3 : avant-scène jardin

Splitters

1 DMX – **OXO B-BOX 6** – 6 Sorties
1 Showtec **DB 1-4/RDM** - 6 sorties

<u>Projecteurs traditionnels</u>	<u>Projecteurs LED</u>
<p>58 PAR 64 (Lampes en CP60, CP61, CP62, CP95 : stock <i>nous consulter</i>)</p> <p>43 PC 1kW ADB C101 16 PC 2kW ADB C201</p> <p>20 Découpes 1kW JULIAT 614S (16°/35°) 2 Découpes 1KW JULIAT 613SX (28°/54°) 6 Découpes 2kW JULIAT 714SX (15°/40°) 2 Découpes 2kW JULIAT 713SX (29°/50°)</p> <p>16 Horiziodes asymétriques ADB – ACP1001 2 Horiziodes asymétriques R. Juliat 852 +Volets (Lum. Salle) 1 Poursuite 1200 HMI – Super Korrigan (Robert Juliat) modèle 1149</p> <p>2 barres ACL (4x250W) avec bretelle de 8m 2 pars de charge 110V avec bretelle</p> <p>8 SHOWTEC SUNSTRIP</p> <p>4 FL 1300 (blinder)</p>	<p><u>Projecteurs asservis</u> 8 CLAYPAKY MINIB</p> <p><u>PAR LED</u> 10 Cameo Zenith Z120 G2 3 NICOLS 1418 Z IP (+1 HS à cette heure) 2 NICOLS 1412 FC IP</p> <p><u>Barres LED</u> 11 barres à 4 LED Briteq Powerpixel-4 +</p>

Accessoires

30 Platines de sol dont 9 lourdes
9 Trépieds pour projecteurs (hauteur max 2,30m)
28 Volets pour PC 1kW ADB C101
10 crochets layer rotatifs

Accessoires Découpes

1K : 14 Iris / 19 porte Gobos
2K : 7 Iris / 7 porte Gobos

Machines à fumée

1 Machine à brouillard MDG MAX3000 (sans module de pilotage DMX)
1 machine à brouillard SMOKE FACTORY Tour Hazer II v2
1 boîte de sel au cas où...

VIDÉO

1 VP **Panasonic ZT880**, 8000 lumens, focale 1.61-2.76 :1 + Support d'accroche universel
1 écran de projection Stumpfl en 4 x 3m avec toile projection frontale et toile rétro

1 liaison (émetteur + récepteur) Blackmagic UpDownCross HD + Blackmagic SDI vers HDMI
1 liaison (émetteur + récepteur) KRAMER VGA -> RJ-45 -> VGA

1 Shutter DMX WAHLBERG avec pale 140mm XLR5

ELECTRICITÉ

4 Blocs de puissance – Robert Juliat TIVOLI – assimilant les protocoles AVAB et DMX, pour **96 circuits gradués de 3kW** décomposés comme suit :

- Salle : 8 (1-8)
- *Passerelle de face* : **18** (9-26)
- *2^{ème} perche de face* : **12** (27-38)
- *Grill* : **42** (39-80)
- *Plateau* : **4 X 4** (Jardin 81-85 et 86-89, Cour 90-93 et 94-97)
- Gradateur mobile 6x5 KW en P17 32A mono
- Bloc d'alimentation mobile au grill : **1x32A + 2x16A (5 pôles) + 6x16A (2 poles) IP44, I_{max} 25A.**

Possibilité d'alimentation des véhicules en P17 32A Tri ou P17 16A mono

MACHINERIE ET PLATEAU

Plateau en plancher noir.

Fosse devant la scène en plancher couleur bois clair, motorisée (5m X 13,60m)

Passerelle technique périphérique à 8m, accès aux cintres, accès au grill.

Rideaux : patience motorisée en avant-scène ouverture à la grecque ~**12,50 s** temps d'ouverture et fermeture

Patience manuelle en fond de scène

Accessibilité porte décor : 5,08 m x 1.90 m largeur (au cadre) donnant sur l'extérieur

Face : perche fixe avec passerelle technique (à 5,50m du bord scène) CMU 450daN

2^{ème} perche fixe (à 11m du bord scène) CMU 450daN

Scène : 1 perche fixe en bord scène CMU 450daN, 27 perches mobiles + 2 en allemande

- perches 2, 24 électriques

- 26 et 27 (5,50m maxi) et allemandes : motorisées

- autres perches : contrebalancées

Réglage des perches : à l'élévateur Genie (hauteur de travail maxi **7,50m**)

LIMITES EN CHARGES HAUTES ET BASSES :

- Charges maxi par perche : 60 Kg en ponctuel, 180 daN ou 250daN suivant modèles **sauf P0 : 450 Kg dont 280 Kg de diffusion façade (Nous consulter)**
- Charge maxi au grill : 1T en ponctuel, 3T sur l'ensemble du grill
(Données dépendantes du lieu d'accroche : nous consulter)
- Possibilités d'accroche et haubanage de pont : nous consulter
- Charges au sol : ne pas dépasser 800 Kg/m² (statique).

LIMITES EN CHARGES :

- Charges maxi par perche : **60 Kg** en ponctuel, **250 Kg** en réparti sur perche **3.4.6.7.9.11.12.14.16.17.19.20.21.23.**
- Charges maxi par perche : 60 Kg en ponctuel, 180 Kg en réparti (sur 1.5.8.10.13.15.18.22.25.
- Charges maxi par perche : 60 Kg en ponctuel, 300 Kg en réparti (sur 2.24.26.27, Allemande jardin. Allemande cour)
- Charges maxi par perche : 60 Kg en ponctuel, 450Kg en réparti (**sur P0 dont 280Kg de diffusion !!**)

INTERPHONIE

Centrale intercom Clearcom PL PRO MS232 filaire avec 5 postes raccordables aux 4 coins de la scène, en régie et aux cintres.

AUTRES ÉQUIPEMENTS DE PLATEAU

Draperie :

- 4 jeux de pendrillons de 8m X 4m
- 4 frises de 15m X 3m
- 4 jeux de pendrillons de 7m X 2.20m
- 4 frises de 15m X 1,50m.

6 lès de tapis de danse noir de 10m X 2m

90 praticables de type Samia de 2m X 1m (hauteur maxi 1m), garde-corps et escaliers

Autres éléments : guindes, élingues, manilles, tubes, pains de lest (*nous consulter*).

Un **piano à queue** de concert **GOTRIAN STEINWEG 274** Grand Concert avec banquette.

LOGES ET CATERING

2 loges collectives de 19 et 15 places, 5 et 4 douches, électricité et miroirs

2 loges individuelles avec canapé, sanitaires, frigo, électricité et miroirs.

Un local catering en loge avec frigo, micro-onde, sanitaires.

Un local habilleuse/maquillage avec sanitaires, électricité, miroirs.

Possibilité d'écoute en loge.

Pas de possibilité de pressing en interne (sauf machine à laver).

Espace cuisine avec four, frigo/chambre froide, congélateur, lave-vaisselle et bar en entrée de salle.

CONTACT

Administration Service Culturel :

Alexandra DUBUISSON, Directrice du Service, (0033) 3 87 28 53 69

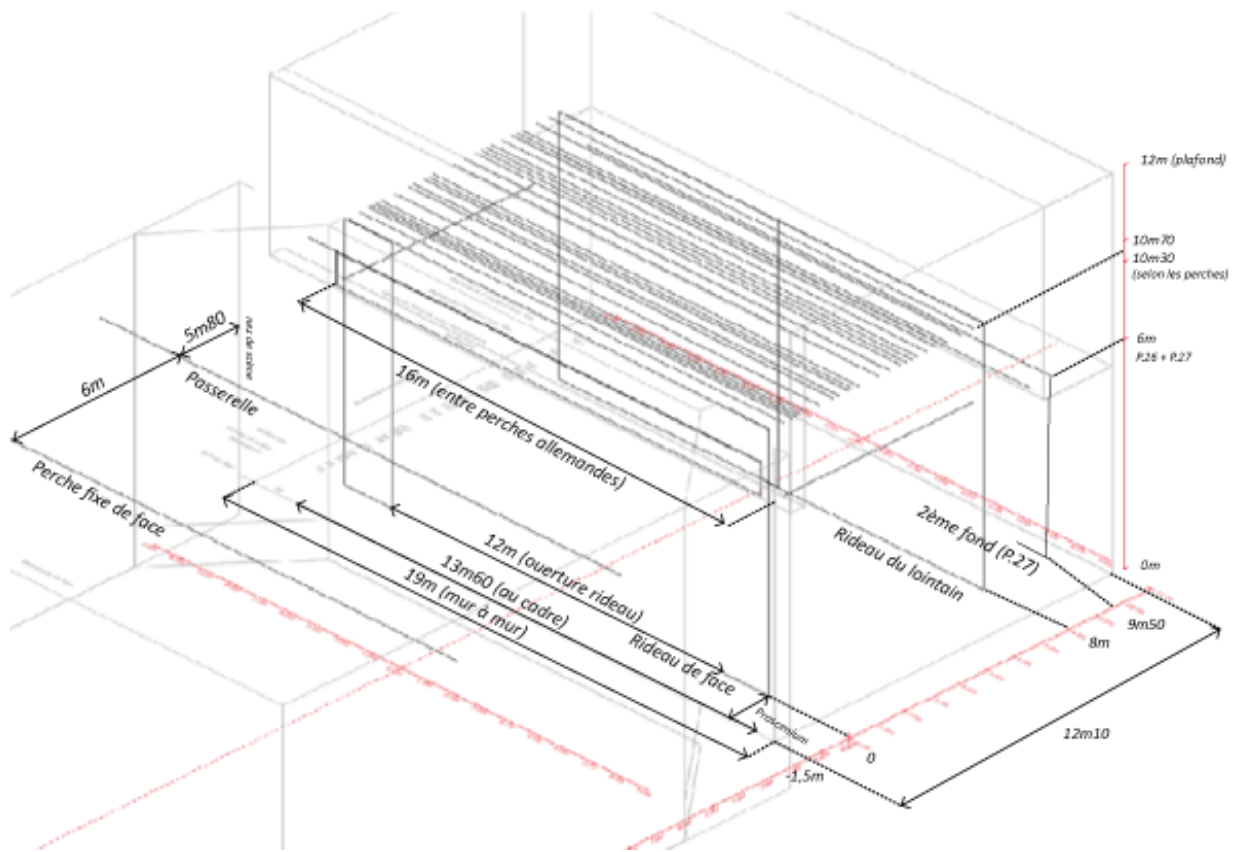
Régie Générale : Pierre SCHEIDLER

(00 33) 3 87 28 53 64 / (00 33) 6 77 22 46 27

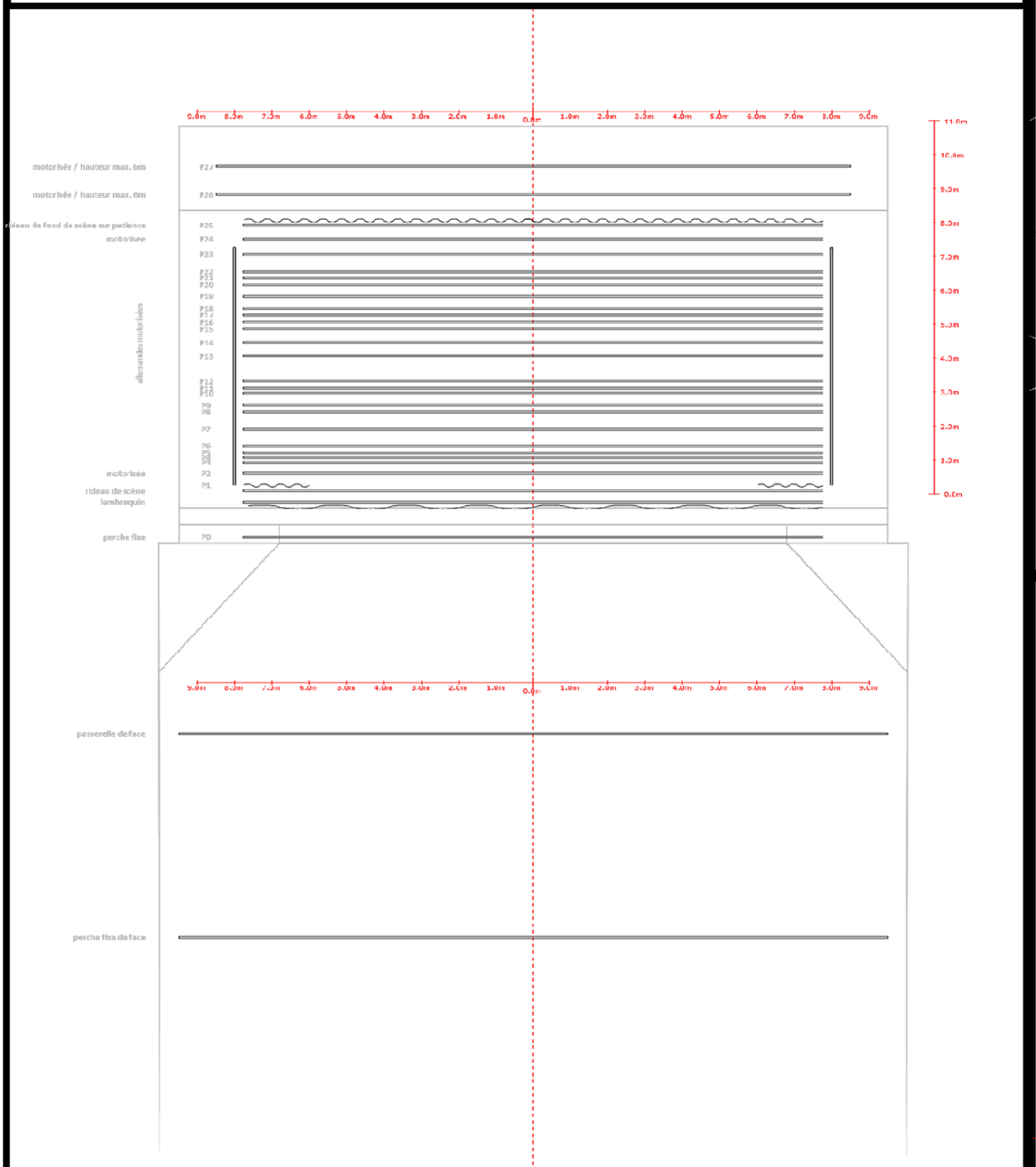
Plans

Plan en DWG sur demande

Important : utilisation des perches à hauteur maxi de 7,50m pour cause de réglage (*utilisation différente souhaitée : nous consulter*).

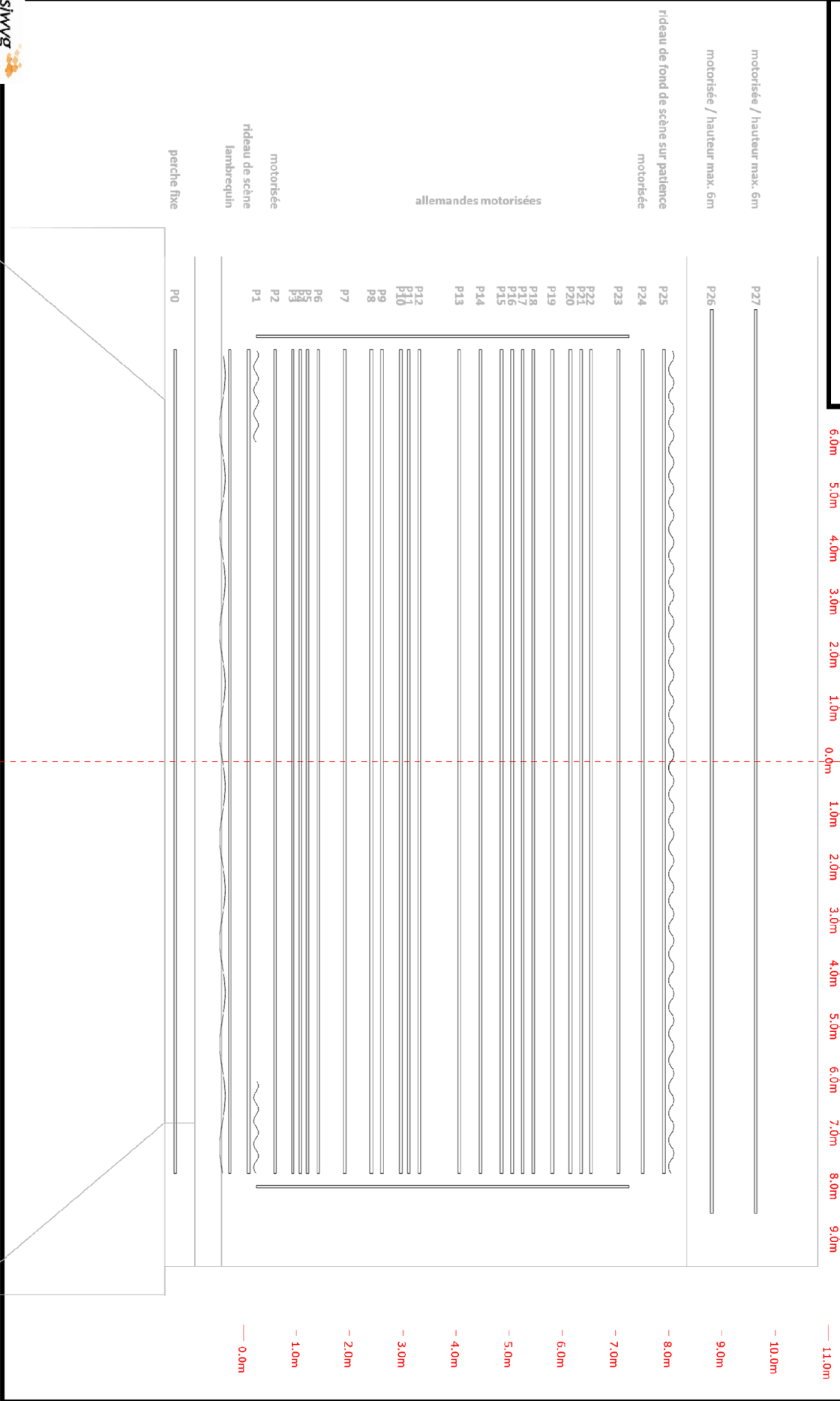


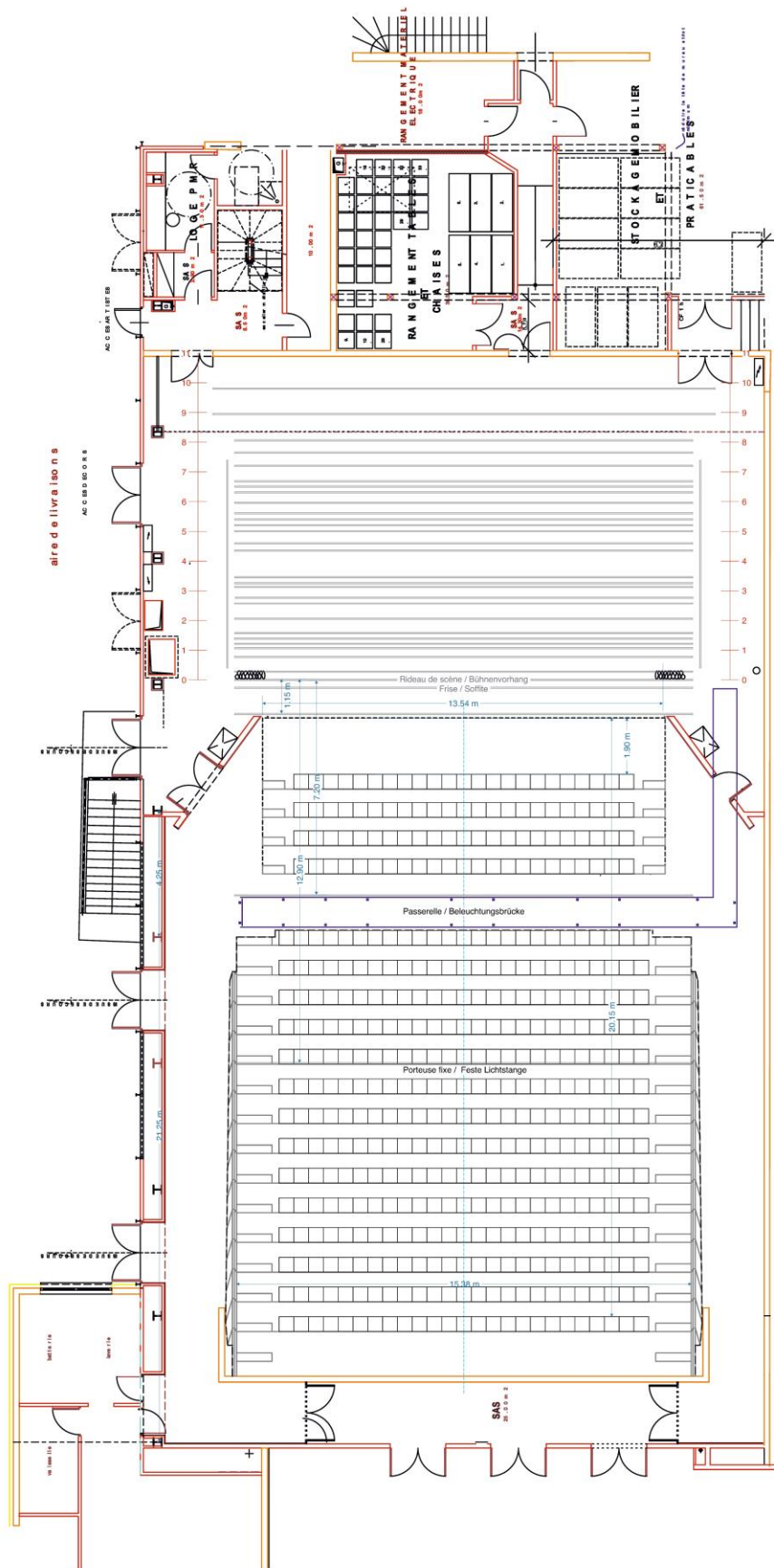
SCENE DE L'HOTEL DE VILLE SARREGUEMINES



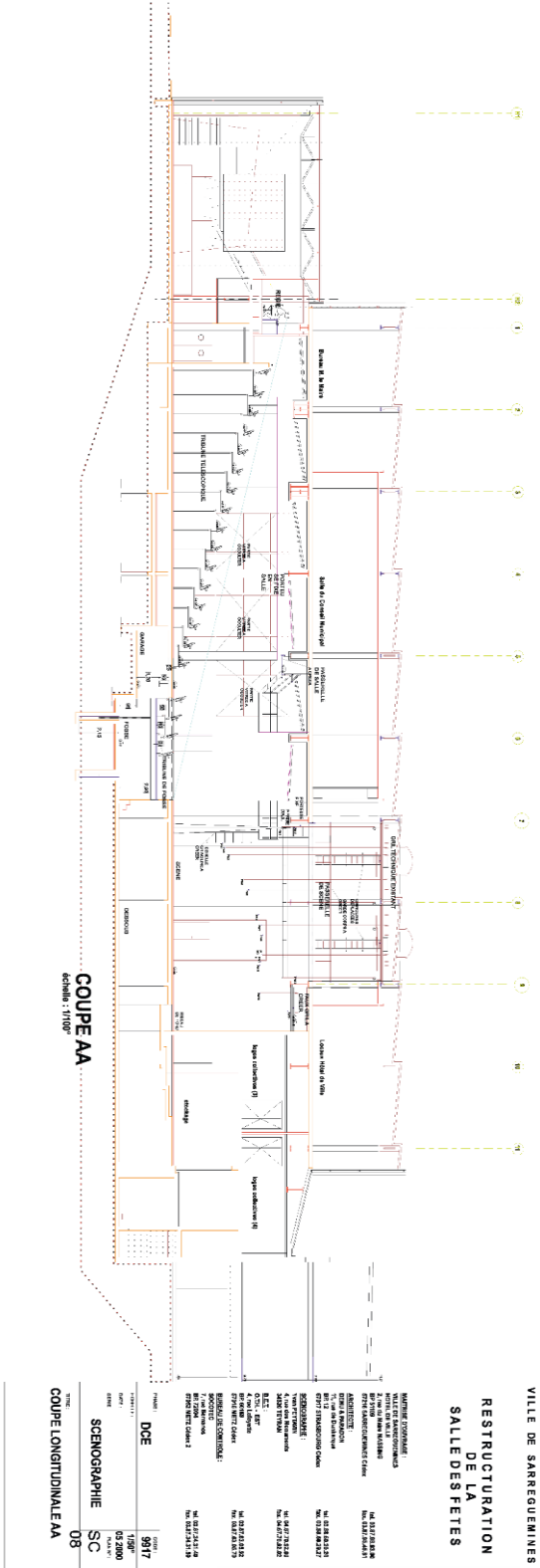
SCENE DE L'HOTEL DE VILLE
SARREGUEMINES

VUE DESSUS - GRIL PLATEAU





Echelle 1:100



VILLE DE SARREQUEMINES
**RESTRUCTURATION
 DE LA
 SALLE DES FÊTES**

PROFILS DE FAÏENCE	0,120
PROFILS DE BOIS	0,100
PROFILS DE LAQUE	0,080
PROFILS DE PEINTURE	0,060
PROFILS DE PSE	0,040
PROFILS DE PSE	0,020
PROFILS DE PSE	0,010
PROFILS DE PSE	0,005
PROFILS DE PSE	0,002
PROFILS DE PSE	0,001

SCENOGRAFIE

DATE	15/05/2020
PROJET	RESTRUCTURATION DE LA SALLE DES FÊTES
CLIENT	VILLE DE SARREQUEMINES
ARCHITECTE	STUDIO D'ARCHITECTURE

LEGENDA

ELECTRICITE SCHEMATIQUE

SYMBOLS	SYMBOLS
SYMBOLS	SYMBOLS
SYMBOLS	SYMBOLS
SYMBOLS	SYMBOLS
SYMBOLS	SYMBOLS
SYMBOLS	SYMBOLS
SYMBOLS	SYMBOLS
SYMBOLS	SYMBOLS

MESURES SMAART

Mesures effectuées en salle, gradin total.

Signal Stéréo en milieu de salle dans différents rangs du gradin.

Vert : Rang I ; **Orange** : Rang N ; **Bleu** : Rang S ; **Jaune** : Moyenne

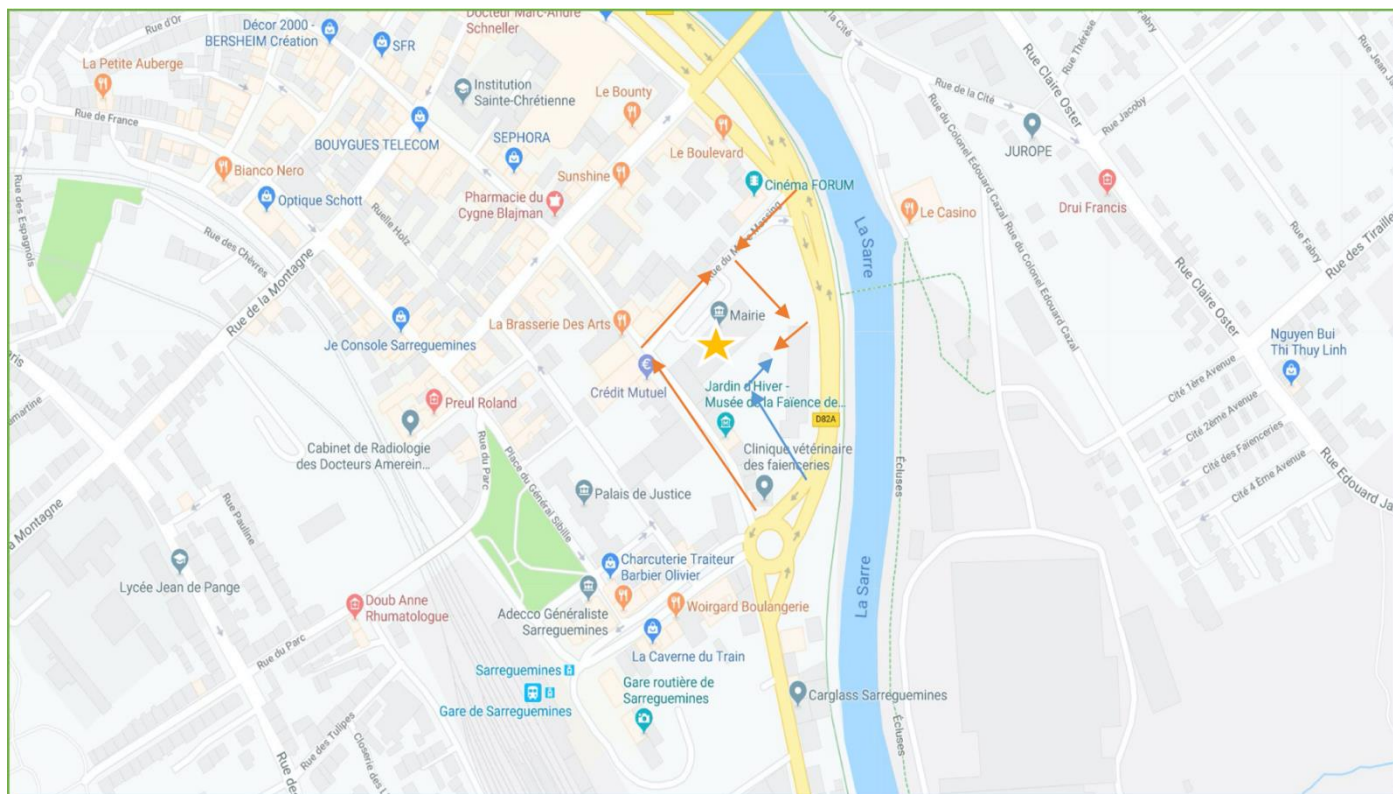



PLAN D'ACCES


(Pour véhicules lourds, camions et bus)

Salle de l'Hôtel de Ville de Sarreguemines

Adresse : 2, rue du Maire Massing, F-57200 SARREGUEMINES



Légende :  **accès par la barrière (seulement entre 7h et 20h30) il faut tourner**
entre le feu et le bâtiment rose avec l'auvent.

 accès par l'accès pompiers (arrivée de nuit) le cadenas du potelet sera ouvert pour permettre d'accéder.

Remarques : le passage du parking public vers le parking « employés » se fait par l'entrée pompiers côté cinéma ; pour en ouvrir la barrière, le cadenas sera ouvert avant votre venue. La sortie se fait par la sortie du parking « employés » la barrière s'ouvre automatiquement à la sortie. Des places seront réservées aux véhicules accueillis par des panneaux ou des barrières Vauban.



Accès de jour en étant au feu dans le rond-point